



POWIATOWY URZĄD PRACY  
w Busku - Zdroju

Busko - Zdrój, ul. Różana 2  
tel/fax: 41 370 91 10,  
41 370 91 20  
e-mail: [pup@pupbusko.pl](mailto:pup@pupbusko.pl)  
[www.pupbusko.pl](http://www.pupbusko.pl)

# Monitoring zawodów deficytowych i nadwyżkowych w powiecie buskim w 2015 roku

Busko-Zdrój, listopad 2016r.

(wersja 2)

# 1 SPIS TREŚCI

---

2	Wstęp .....	3
2.1	Podstawa prawna i cele monitoringu.....	3
2.2	Podstawowe wskaźniki i definicje .....	4
2.3	Wykorzystane źródła danych .....	6
3	Analiza ogólnej sytuacji na rynku pracy w Powiecie Buskim.....	7
3.1	Ogólne informacje na temat poziomu bezrobocia w powiecie .....	7
3.2	Osoby bezrobotne i oferty pracy wg wielkich grup zawodów .....	8
3.3	Najczęściej występujące zawody.....	9
4	Ranking zawodów deficytowych i nadwyżkowych.....	12
5	Analiza rynku edukacyjnego .....	15
5.1	Uczniowie ostatnich klas szkół ponadgimnazjalnych vs. zawody nadwyżkowe.....	15
5.2	Absolwenci szkół ponadgimnazjalnych powiatu vs. bezrobocie .....	15
6	Badanie kwestionariuszowe przedsiębiorstw .....	17
7	Prognoza lokalnego rynku pracy .....	21
8	Podsumowanie .....	22

## 2 WSTĘP

---

### 2.1 PODSTAWA PRAWNA I CELE MONITORINGU.

Opracowywanie badań, analiz i sprawozdań rynku pracy w tym prowadzenie monitoringu zawodów deficytowych i nadwyżkowych jest jednym z zadań samorządu powiatu – zgodnie z zapisami ustawy z dnia 20 kwietnia 2004r. o promocji zatrudnienia i instytucjach rynku pracy (Dz. U. z 2015r., poz. 149 z późn. zm.).

Raport roczny z monitoringu zawodów deficytowych i nadwyżkowych został sporządzony w oparciu o zalecenia metodyczne przygotowane w ramach projektu „Opracowanie nowych zaleceń metodycznych prowadzenia monitoringu zawodów deficytowych i nadwyżkowych na lokalnym rynku pracy”. Metodologia ta przygotowana została na zlecenie Centrum Rozwoju Zasobów Ludzkich przez Instytut Nauk Społeczno-Ekonomicznych z Łodzi.

Niniejsze wydanie jest drugą, poprawioną w stosunku do raportu z kwietnia bieżącego roku, wersją raportu z monitoringu zawodów deficytowych i nadwyżkowych za 2015r.

**Monitoring zawodów deficytowych i nadwyżkowych** rozumiany jest jako proces systematycznego obserwowania zjawisk zachodzących na rynku pracy dotyczących kształtowania się popytu na pracę i podaży zasobów pracy w przekroju terytorialno-zawodowym oraz formułowania na tej podstawie ocen, wniosków oraz prognoz niezbędnych dla prawidłowego funkcjonowania systemów: szkolenia bezrobotnych oraz kształcenia zawodowego.

**Monitoring** zawodów deficytowych i nadwyżkowych **ma na celu:**

- określenie kierunków i natężenia zmian zachodzących w strukturze zawodowo-kwalifikacyjnej na powiatowym, wojewódzkim i krajowym rynku pracy,
- stworzenie bazy informacyjnej dla przewidywania struktur zawodowo-kwalifikacyjnych w układzie lokalnym, wojewódzkim i krajowym,
- określenie odpowiednich kierunków szkolenia bezrobotnych dla zapewnienia spójności z potrzebami rynku pracy,
- korektę poziomu, struktury i treści kształcenia zawodowego na poziomie ponadgimnazjalnym i wyższym,
- usprawnienie poradnictwa zawodowego poprzez wskazanie zawodów oraz kwalifikacji deficytowych i nadwyżkowych na lokalnych rynkach pracy,
- ułatwienie realizacji programów specjalnych dla aktywizacji osób długotrwale bezrobotnych w celu promowania ich ponownego zatrudnienia.

## 2.2 PODSTAWOWE WSKAŹNIKI I DEFINICJE

Nowa metodologia monitoringu oparta jest na 3 podstawowych wskaźnikach:

### Wskaźnik dostępności ofert pracy

$$B/O_t^k = \frac{\bar{B}_t^k}{\bar{O}_t^k}$$

gdzie:

$\bar{B}_t^k$  - średniomiesięczna liczba bezrobotnych w grupie zawodów k w okresie t,

$\bar{O}_t^k$  - średniomiesięczna liczba dostępnych ofert pracy w grupie zawodów k w okresie t.

Miernik informuje o dostępności oferty pracy dla bezrobotnych w danej grupie zawodów. Im wyższa wartość wskaźnika, tym dostępność jest niższa. Wskaźnik można interpretować jako liczbę bezrobotnych na 1 ofertę pracy.

### Wskaźnik długotrwałego bezrobocia

$$WDB_t^k = \frac{DB_t^k}{B_t^k} \cdot 100$$

gdzie:

$DB_t^k$  - liczba długotrwale bezrobotnych w grupie zawodów k na koniec okresu t,

$B_t^k$  - liczba zarejestrowanych bezrobotnych w grupie zawodów k na koniec okresu t.

Wartość wskaźnika informuje o tym, jaki odsetek bezrobotnych w grupie zawodów stanowią długotrwale bezrobotni. Im większa wartość wskaźnika tym więcej osób jest długotrwale bezrobotnych w danej grupie zawodów. Wskaźnik przyjmuje wartości od 0% (sytuacja, w której bezrobotni długotrwale nie występują) do 100% (w przypadku, gdy każdy bezrobotny w grupie zawodów jest długotrwale bezrobotnym).

### Wskaźnik płynności bezrobotnych

$$WPB_t^k = \frac{OB_t^k}{NB_t^k}$$

gdzie

$OB_t^k$  - odpływ bezrobotnych w grupie zawodników k w okresie t,

$NB_t^k$  - napływ bezrobotnych w grupie zawodników k w okresie t.

Wartość miernika wskazuje na kierunek i natężenie ruchu bezrobotnych w elementarnej grupie zawodów k.

$WPB_t^k < 1$  – napływ przewyższa odpływ, co oznacza wzrost liczby bezrobotnych w elementarnej grupie zawodów k.

$WPB_t^k = 1$  – odpływ jest równy napływowi (oba niezerowe), przez co liczba bezrobotnych w grupie zawodów k nie ulega zmianie.

$WPB_t^k > 1$  – odpływ przewyższa napływ, co oznacza spadek bezrobotnych w zawodzie k.

brak wartości wskaźnika – napływ jest równy zeru.

Identyfikacja zawodów deficytowych, zrównoważonych i nadwyżkowych odbywa się poprzez łączne zastosowanie wyżej wymienionych trzech wskaźników: dostępności ofert pracy, długotrwałego bezrobocia i płynności bezrobotnych.

Tabela 1. Identyfikacja zawodów deficytowych, zrównoważonych i nadwyżkowych.

Zawody	Wskaźnik dostępności ofert pracy $B/O_t^k$	Wskaźnik długotrwałego bezrobocia $WDB_t^k$	Wskaźnik płynności bezrobotnych $WPB_t^k$
<b>Deficytowe</b>	$B/O_t^k < 0,9$	$WDB_t^k \leq \text{mediany}$ lub brak wartości	$WDB_t^k \geq 1$ lub brak wartości
<b>Zrównoważone</b>	$0,9 \leq B/O_t^k \leq 1,1$	$WDB_t^k \leq \text{mediany}$ lub brak wartości	$WDB_t^k \geq 1$
<b>nadwyżkowe</b>	$\frac{B}{O_t^k} > 1,1$ lub brak wartości	$WDB_t^k > \text{mediany}$ lub brak wartości	$WDB_t^k < 1$

**Zawody deficytowe** to takie, na które istnieje na rynku pracy wyższe zapotrzebowanie niż liczba bezrobotnych w danym zawodzie. Na potrzeby opracowania rankingu zawodów deficytowych zdefiniowano je jako te, dla których liczba ofert pracy jest wyższa niż liczba bezrobotnych, odsetek długotrwale bezrobotnych jest nieznaczny, a odpływ bezrobotnych przewyższa ich napływ w danym okresie sprawozdawczym.

**Zawody zrównoważone** to takie, na które na rynku pracy występuje zapotrzebowanie zbliżone do liczby bezrobotnych w danym zawodzie. Na potrzeby opracowania rankingu zawodów zrównoważonych zdefiniowano je jako te, dla których liczba ofert pracy jest zbliżona do liczby zarejestrowanych bezrobotnych, odsetek bezrobotnych długotrwale jest nieznaczny, a odpływ bezrobotnych przewyższa ich napływ w danym okresie sprawozdawczym.

**Zawody nadwyżkowe** to takie, na które istnieje na rynku pracy niższe zapotrzebowanie niż liczba bezrobotnych w danym zawodzie. Na potrzeby opracowania rankingu zawodów nadwyżkowych zdefiniowano je jako te, dla których liczba ofert pracy jest niższa niż liczba bezrobotnych, długotrwałe bezrobocie jest relatywnie wysokie, a napływ bezrobotnych przewyższa ich odpływ w danym okresie sprawozdawczym.

Powyższe założenia powodują, że **tylko nieznaczna część zawodów (ok. 10%-15%) znajdzie się wśród zawodów deficytowych, zrównoważonych lub nadwyżkowych**. Pozostałe zawody mają status nieokreślony. Do 2014 r. stosowany był tylko jeden wskaźnik – intensywności nadwyżki/deficytu, a każdy z zawodów istniejących na lokalnym rynku pracy (czy to w postaci ofert pracy, czy zarejestrowanych bezrobotnych) był przypisany do jednej z ww. grup.

Monitoring dotyczy zawodów i specjalności określonych w klasyfikacji zawodów i specjalności na potrzeby rynku pracy, wprowadzonej Rozporządzeniem Ministra Pracy i Polityki Społecznej z dnia 27 kwietnia 2010 r. (Dz.U. z 2014 r., poz. 1145). W klasyfikacji tej jest 10 grup wielkich (kod 1 cyfrowy), 43 dużych grup zawodowych (kod 2 cyfrowy), 444 grup elementarnych (kod 4 cyfrowy) i 2360 zawodów i specjalności (kod 6 cyfrowy).

## **2.3 WYKORZYSTANE ŹRÓDŁA DANYCH**

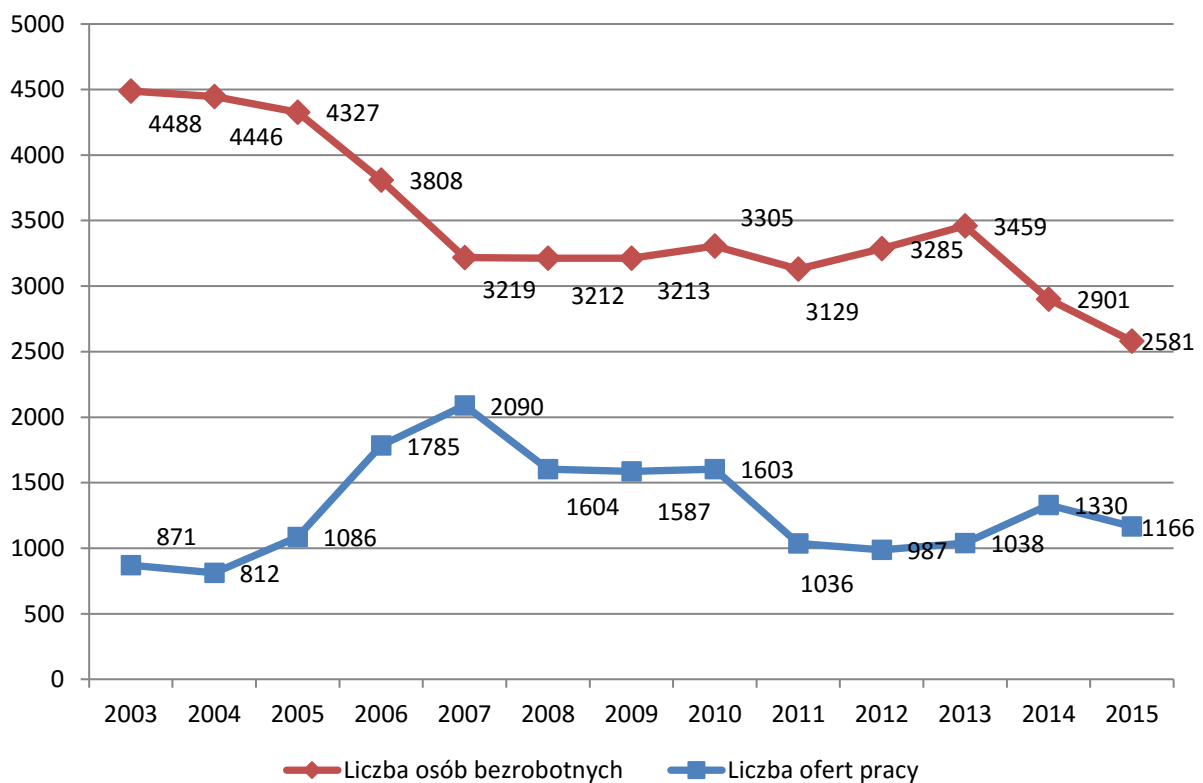
Podstawowym źródłem informacji odnośnie bezrobotnych i ofert pracy według zawodów i specjalności są dane gromadzone w systemie Syriusz przez powiatowy urząd pracy. W celu pełniejszej analizy lokalnego rynku pracy dodane zostały dwa nowe źródła danych – realizowane przez WUP Kielce badanie ofert pracy publikowanych w Internecie oraz prowadzone przez PUP badanie lokalnych pracodawców. Dodatkowo wykorzystywane są dane z Systemu Informacji Oświatowej MEN o absolwentach i uczniach szkół ponadgimnazjalnych.

### 3 ANALIZA OGÓLNEJ SYTUACJI NA RYNKU PRACY W POWIECIE BUSKIM

#### 3.1 OGÓLNE INFORMACJE NA TEMAT POZIOMU BEZROBOCIA W POWIECIE

Na dzień 31 grudnia 2015r. w rejestrze Powiatowego Urzędu Pracy w Busku - Zdroju było 2581 osób bezrobotnych, stopa bezrobocia wynosiła 7,1%. Wykres 1 przedstawia zmiany na lokalnym rynku pracy w czasie ostatnich 13 lat. W analizie wzięto pod uwagę liczbę osób bezrobotnych zarejestrowanych na koniec kolejnych okresów rocznych, oraz liczbę ofert złożonych w ciągu kolejnych lat. Jak widać, liczba osób bezrobotnych zarejestrowanych na dzień 31 grudnia 2015r. była najmniejsza od lat.

Rycina 1. Liczba osób bezrobotnych (stan na koniec roku) i ofert pracy (zgłoszone w danym roku) w latach 2003-2015.



### 3.2 OSOBY BEZROBOTNE I OFERTY PRACY WG WIELKICH GRUP ZAWODÓW

Duży odsetek osób zarejestrowanych w Powiatowym Urzędzie Pracy w Busku - Zdroju nie posiada zawodu. Może cieszyć fakt, że w ostatnich latach odsetek ten ulega zmniejszeniu. W całej populacji osób bezrobotnych zarejestrowanych na dzień 31 grudnia 2015 (2581 osoby), osób bez zawodu było 542 co daje 21% (w latach poprzednich wskaźnik ten przekraczał 25%). Bezrobotni nie posiadający zawodu to osoby z wykształceniem podstawowym, gimnazjalnym i niższym oraz średnim ogólnokształcącym (po liceach ogólnokształcących i liceach profilowanych), które po ukończeniu szkoły nie nabyły odpowiednich kwalifikacji zawodowych, bądź nie przepracowały w danym zawodzie co najmniej 1 roku.

Najliczniejszą grupą zawodową pod względem liczby zarejestrowanych osób na koniec 2015r, ale także z największą rotacją bezrobotnych (największy napływ i odpływ do bezrobocia w 2015r), była grupa robotników przemysłowych i rzemieślników. Największy odsetek bezrobotnych absolwentów zanotowano w grupie specjalistów.

Najwięcej ofert pracy skierowano do pracowników usług i sprzedawców. Dla tej grupy oferty były przedstawiane głównie za pośrednictwem PUP.

Tabela 2. Analiza bezrobotnych oraz ofert pracy wg wielkich grup zawodów

Kod	Wielkie grupy zawodów	Bezrobotni ogółem			Bezrobotni absolwenci		Bezrobotni długotrwale	Napływ ofert pracy w okresie		Odsetek ofert subsydiowanych (%)
		napływ w okresie	odpływ w okresie	stan na koniec okresu	stan na koniec okresu	udział w % do ogółem bezrobotnych		stan na koniec okresu	PUP	
0	SIŁY ZBROJNE	0	1	0	0		0	0	0	
1	KIEROWNICY	7	7	5	0	0,00	1	3	23	0,00
2	SPECJALIŚCI	686	714	330	59	17,88	118	100	59	46,00
3	TECHNICY I INNY ŚREDNI PERSONEL	553	640	344	25	7,27	178	135	41	44,44
4	PRACOWNICY BIUROWI	126	150	79	5	6,33	47	197	0	55,33
5	PRACOWNICY USŁUG I SPRZEDAWCY	470	551	323	20	6,19	181	378	37	43,92
6	ROLNICY, OGRODNICY, LEŚNICY I RYBACY	27	30	27	0	0,00	18	3	0	66,67
7	ROBOTNICY PRZEMYSŁOWI I RZEMIEŚLNICY	983	1019	708	27	3,81	320	155	0	38,06
8	OPERATORZY I MONTERZY MASZYN I URZĄDZEŃ	134	129	83	1	1,20	43	151	0	15,89
9	PRACOWNICY WYKONUJĄCY PRACE PROSTE	184	205	140	1	0,71	77	133	0	34,59
	Suma	3170	3446	2039	138	6,77	983	1255	160	40,80



### 3.3 NAJCZĘŚCIEJ WYSTĘPUJĄCE ZAWODY

Zawodem, który posiadało najwięcej osób bezrobotnych (143 osoby na koniec 2015 r.) i w którym zanotowano w 2015r. największy napływ osób bezrobotnych był sprzedawca sklepowy (ekspedient) – w ciągu roku zarejestrowano 167 osoby posiadające ten zawód. Drugie miejsce, również w obu kategoriach (stan na koniec okresu i napływ), zajmował mechanik pojazdów samochodowych.

Tabela 3. Grupy zawodów, w których liczba bezrobotnych (stan na koniec okresu) jest największa w 2015 roku

Kod	Elementarne grupy zawodów	Liczba bezrobotnych (stan na koniec okresu)
5223	Sprzedawcy sklepowi (ekspedienci)	142
7231	Mechanicy pojazdów samochodowych	91
3314	Średni personel do spraw statystyki i dziedzin pokrewnych	81
7112	Murarze i pokrewni	74
3115	Technicy mechanicy	70
7512	Piekarze, cukiernicy i pokrewni	66
7233	Mechanicy maszyn i urządzeń rolniczych i przemysłowych	64
5120	Kucharze	62
7222	Ślusarze i pokrewni	56
9313	Robotnicy wykonujący prace proste w budownictwie ogólnym	51
2631	Ekonomiści	48
2359	Specjaliści nauczania i wychowania gdzie indziej niesklasyfikowani	45
5141	Fryzjerzy	45
7122	Posadzkarze, parkieciarze i glazurnicy	45
3112	Technicy budownictwa	37

Tabela 4. Grupy zawodów, w których liczba bezrobotnych (napływ) jest największa w 2015 roku

Kod	Elementarne grupy zawodów	Liczba bezrobotnych (napływ w okresie)
5223	Sprzedawcy sklepowi (ekspedienci)	216
7231	Mechanicy pojazdów samochodowych	155
3115	Technicy mechanicy	131

7112	Murarze i pokrewni	118
3314	Średni personel do spraw statystyki i dziedzin pokrewnych	100
2631	Ekonomiści	96
7122	Posadzkarze, parkieciarze i glazurnicy	90
7512	Piekarze, cukiernicy i pokrewni	89
9313	Robotnicy wykonujący prace proste w budownictwie ogólnym	89
2359	Specjaliści nauczania i wychowania gdzie indziej niesklasyfikowani	79
7222	Ślusarze i pokrewni	79
5120	Kucharze	74
3112	Technicy budownictwa	66
5141	Fryzjerzy	63

Najwyższy wskaźnik płynności bezrobotnych (wskaźnik > 1 oznacza spadek bezrobotnych w zawodzie) w 2015r. dotyczył zaopatrzeniowców, ratowników medycznych, inżynierów elektroników sekretarek, rolników produkcji roślinnej i zwierzęcej oraz monterów i serwisantów urządzeń teleinformatycznych.

Najwięcej osób bezrobotnych przybyło m.in. wśród dyrektorów generalnych i zarządzających, dziennikarzy, agentów sprzedaży bezpośredniej. Pełne zestawienie natężenia ruchu bezrobotnych w elementarnych grupach zawodów przedstawiają dwie poniższe tabele.

Tabela 5. *Grupy zawodów, dla których wskaźnik płynności bezrobotnych jest najwyższy w 2015 roku*

Kod	Elementarne grupy zawodów	Wskaźnik płynności bezrobotnych
3323	Zaopatrzeniowcy	4,00
3256	Ratownicy medyczni	3,50
2152	Inżynierowie elektronicy	3,00
4120	Sekretarki (ogólne)	3,00
6130	Rolnicy produkcji roślinnej i zwierzęcej	3,00
7422	Monterzy i serwisanci instalacji i urządzeń teleinformatycznych	3,00

Tabela 6. *Grupy zawodów, dla których wskaźnik płynności bezrobotnych jest najmniejszy w 2015 roku*

Kod	Elementarne grupy zawodów	Wskaźnik płynności bezrobotnych
1120	Dyrektorzy generalni i zarządzający	0,00
2120	Matematycy, aktuariusze i statystycy	0,00

2282	Farmaceuci specjaliści	0,00
2511	Analitycy systemów komputerowych	0,00
2642	Dziennikarze	0,00
2655	Aktorzy	0,00
3251	Asystenci dentyści	0,00
3436	Muzycy i pokrewni	0,00
5243	Agenci sprzedaży bezpośredniej	0,00
5246	Wydawcy posiłków	0,00
7323	Introligatorzy i pokrewni	0,00
7542	Strzałowi i pokrewni	0,00
8141	Operatorzy maszyn do produkcji wyrobów gumowych	0,00

Tabela 7. Wskaźnik niedopasowania struktury ofert pracy w 2015 roku (opracowanie własne na podstawie informacji rocznej opublikowanej przez MRPiPS)

Nazwa wielkiej grupy zawodów	Wskaźnik struktury (%)				Wskaźnik niedopasowania struktury ofert
	Oferty pracy w PUP		Oferty pracy w internecie		
	Liczba	%	Liczba	%	
KIEROWNICY	3	11,5%	23	88,5%	0,13
SPECJALIŚCI	100	62,9%	59	37,1%	1,69
TECHNICY I INNY ŚREDNI PERSONEL	135	76,7%	41	23,3%	3,29
PRACOWNICY BIUROWI	197	100,0%	0	0,0%	
PRACOWNICY USŁUG I SPRZEDAWCY	378	91,1%	37	8,9%	10,22
ROLNICY, OGRODNICY, LEŚNICY I RYBACY	3	100,0%	0	0,0%	
ROBOTNICY PRZEMYSŁOWI I RZEMIEŚLNICY	155	100,0%	0	0,0%	
OPERATORZY I MONTERZY MASZYN I URZĄDZEŃ	151	100,0%	0	0,0%	
PRACOWNICY WYKONUJĄCY PRACE PROSTE	133	100,0%	0	0,0%	7,84
<b>Ogółem</b>	<b>1255</b>	<b>88,7%</b>	<b>160</b>	<b>11,3%</b>	

Celem kalkulacji miernika jest wskazanie, jakie oferty pracy nie są zgłaszane do urzędów pracy. W przypadku powiatu buskiego, na 9 wielkich grup zawodowych, tylko w 4 grupach ogłaszano oferty na stronach rekrutacyjnych w internecie. Tylko w jednej wielkiej grupie zawodowej wskaźnik niedopasowania nie przekraczał jedności - dla kadry kierowniczej. W tym przypadku można mówić że oferty pracy są niedoreprezentowane w PUP (oznacza to, że pracodawcy znacznie częściej oferują pracę dla kadry kierowniczej za pośrednictwem portali internetowych niż przez oferty złożone w urzędzie).

## 4 RANKING ZAWODÓW DEFICYTOWYCH I NADWYŻKOWYCH

W 2015r wskazano 4 zawody maksymalnie deficytowe oraz 3 zawody deficytowe. Zawody maksymalnie deficytowe mają wskaźnik dostępności ofert  $B/O_t^k$  wynoszący 0 (0 bezrobotnych na jedną ofertę). Oznacza to, że nie ma osób bezrobotnych w danym zawodzie w ewidencji PUP w Busku-Zdroju, natomiast pojawiają się oferty pracy w tych zawodach. Pośród maksymalnie deficytowych zawodów są agenci ubezpieczeniowi, kierownicy ds. obsługi biznesu, specjaliści ds. sprzedaży oraz pracownicy ds. kredytów, pożyczek i pokrewni, operatorzy sieci i systemów komputerowych, operatorzy aparatury medycznej oraz urzędnicy ds. podatków.

O deficycie mówimy w przypadku, gdy wskaźnik dostępności ofert nie przekracza 0,9 (oraz spełnione są dodatkowe dwa warunki dotyczące wskaźników długotrwałego bezrobocia i płynności bezrobotnych). W 2015r wśród zawodów deficytowych znaleźli się: kierowcy autobusów, właściciele sklepów, położne.

Tabela 8. Ranking elementarnych grup zawodów deficytowych w 2015r.

Maksymalny deficyt								
Kod	Elementarna grupa zawodów	Liczba dostępnych ofert pracy	Odsetek ofert subsydiowanych	Odsetek wolnych miejsc pracy i aktywizacji zawodowej				
3321	Agenci ubezpieczeniowi	2	50,00	50,00				
1219	Kierownicy do spraw obsługi biznesu i zarządzania gdzie indziej niesklasyfikowani	2		0,00				
2433	Specjaliści do spraw sprzedaży (z wyłączeniem technologii informacyjno-komunikacyjnych)	2	75,00	75,00				
3312	Pracownicy do spraw kredytów, pożyczek i pokrewni	1	66,67	66,67				
3513	Operatorzy sieci i systemów komputerowych	1	70,00	50,00				
3211	Operatorzy aparatury medycznej	1	16,67	16,67				
3352	Urzędnicy do spraw podatków	1	66,67	66,67				
Deficyt								
Kod	Elementarna grupa zawodów	Średniomiesięczna liczba bezrobotnych	Średniomiesięczna liczba ofert pracy	Wskaźnik dostępności ofert pracy	Wskaźnik długotrwałego bezrobocia	Wskaźnik płynności bezrobotnych	Odsetek ofert subsydiowanych (%)	Odsetek wolnych miejsc pracy (%)
8331	Kierowcy autobusów i motorniczowie tramwajów	0,25	0,83	0,30			10,00	0,00
5221	Właściciele sklepów	0,50	1,08	0,46				0,00
2231	Położne bez specjalizacji lub w trakcie specjalizacji	0,08	0,17	0,50		2,00	50,00	50,00

W 2015r. w powiecie buskim zanotowano 3 zawody zrównoważone: archiwiści i muzealnicy, pracownicy ds. statystyki, finansów i ubezpieczeń oraz ładowacze nieczystości.

W porównaniu do listy zawodów deficytowych, tabela dotycząca zawodów nadwyżkowych jest znacznie dłuższa. Zawody nadwyżkowe to w skrócie takie, które odznaczają się przewagą liczebną bezrobotnych nad dostępnymi ofertami pracy a zawody maksymalnie nadwyżkowe – takie, dla których wskaźnik dostępności oferty pracy nie przyjmuje żadnej wartości.

W powiecie buskim maksymalna nadwyżka dotyczyła m.in. techników rolnictwa, rolników upraw polowych, robotników pracujących przy przeładunku towarów, specjalistów ds. higieny, bezpieczeństwa pracy i ochrony środowiska, operatorów maszyn i urządzeń do produkcji wyrobów spożywczych. Nadwyżka dotyczyła m.in. malarzy budowlanych, mechaników maszyn i urządzeń rolniczych i przemysłowych, nauczycieli gimnazjów i szkół ponadgimnazjalnych. Wszystkie zawody nadwyżkowe i maksymalnie nadwyżkowe w 2015r. przedstawione są w poniższej tabeli.

Tabela 9. Ranking elementarnych grup zawodów nadwyżkowych w 2015r.

Maksymalna nadwyżka								
Kod	Elementarna grupa zawodów	Liczbę bezrobotnych						
3142	Technicy rolnictwa i pokrewni	16						
6111	Rolnicy upraw polowych	7						
9333	Robotnicy pracujący przy przeładunku towarów	6						
2291	Specjaliści do spraw higieny, bezpieczeństwa pracy i ochrony środowiska	4						
8160	Operatorzy maszyn i urządzeń do produkcji wyrobów spożywczych i pokrewni	4						
2114	Specjaliści nauk o Ziemi	1						
1120	Dyrektorzy generalni i zarządzający	1						
Nadwyżka								
Kod	Elementarna grupa zawodów	Średniomiesięczna liczba bezrobotnych	Średniomiesięczna liczba ofert pracy	Wskaźnik dostępności pracy	Wskaźnik długotrwałego bezrobocia	Wskaźnik płynności bezrobotnych	Odsetek ofert subsydiowanych (%)	Odsetek wolnych miejsc pracy (%)
7131	Malarze budowlani i pokrewni	24,33	0,17	146,00	53,57	0,85	100,00	100,00
7233	Mechanicy maszyn i urządzeń rolniczych i przemysłowych	52,25	0,58	89,57	57,81	0,75	85,71	42,86
2330	Nauczyciele gimnazjów i szkół ponadgimnazjalnych (z wyjątkiem nauczycieli kształcenia zawodowego)	21,42	0,25	85,67	50,00	0,94	0,00	0,00
8341	Operatorzy wolnobieżnych maszyn rolniczych i leśnych	12,17	0,17	73,00	64,29	0,94	0,00	0,00
3259	Średni personel do spraw zdrowia gdzie indziej niesklasyfikowany	3,67	0,08	44,00	75,00	0,67	100,00	100,00
9312	Robotnicy wykonujący prace proste w budownictwie	13,42	0,42	32,20	56,25	0,93	60,00	20,00

	drogowym, wodnym i pokrewni							
4211	Kasjerzy bankowi i pokrewni	1,75	0,08	21,00	50,00	0,75	0,00	0,00
2523	Specjaliści do spraw sieci komputerowych	2,42	0,17	14,50	66,67	0,67		0,00
8141	Operatorzy maszyn do produkcji wyrobów gumowych	1,33	0,17	8,00	50,00	0,00	50,00	0,00
7214	Robotnicy przygotowujący i wznoszący konstrukcje metalowe	5,17	0,75	6,89	57,14	0,86	11,11	11,11
8189	Operatorzy innych maszyn i urządzeń przetwórczych gdzie indziej niesklasyfikowani	1,50	0,25	6,00	100,00	0,67	0,00	0,00
5230	Kasjerzy i sprzedawcy biletów	5,42	2,00	2,71	50,00	0,88	0,00	0,00
9412	Pomoce kuchenne	4,17	3,58	1,16	75,00	0,80	65,12	32,56

## 5 ANALIZA RYNKU EDUKACYJNEGO

W ramach analizy rynku edukacyjnego dokonano analizy uczniów ostatnich klas szkół ponadgimnazjalnych oraz analizy absolwentów szkół ponadgimnazjalnych. Analiza liczby uczniów ostatnich klas szkół ponadgimnazjalnych pozwala określić potencjalny zasób siły roboczej wchodzącej na rynek. W przypadku zawodów nadwyżkowych, relatywnie duża liczba uczniów ostatnich klas, mogących podjąć zatrudnienie, przy niezmiennych warunkach po popytowej stronie rynku pracy, może przyczynić się do wzrostu bezrobocia w omawianym zawodzie. Wyklucza to również zasadność przeprowadzania szkoleń w obrębie uprawnień niezbędnych do wykonywania danego zawodu. Z drugiej strony, analiza umożliwia określenie, czy deficyt występujący w danym zawodzie zostanie uzupełniony przez przyszłych absolwentów szkół ponadgimnazjalnych. Źródło informacji do opisywanej analizy stanowią dane pochodzące z Systemu Informacji Oświatowej MEN o liczbie uczniów ostatnich klas szkół ponadgimnazjalnych wg zawodów i specjalności.

### 5.1 UCZNIOWIE OSTATNICH KLAS SZKÓŁ PONADGIMNAZJALNYCH VS. ZAWODY NADWYŻKOWE.

W szkołach ponadgimnazjalnych w powiecie nie ma uczniów ostatnich klas w zawodach uznanych w rankingu za deficytowe ani zrównoważone. Są natomiast uczniowie, których zawody znajdują się w grupie zawodów nadwyżkowych – technicy rolnictwa oraz mechanicy maszyn i urządzeń rolniczych i przemysłowych.

Tabela 10. Analiza uczniów ostatnich klas szkół ponadgimnazjalnych

Zawody deficytowe		
Elementarna grupa zawodów		
Kod grupy	Nazwa grupy	Liczba uczniów ostatnich klas szkół ponadgimnazjalnych
-	-	-
Zawody zrównoważone		
Elementarna grupa zawodów		
Kod grupy	Nazwa grupy	Liczba uczniów ostatnich klas szkół ponadgimnazjalnych
-	-	-
Zawody nadwyżkowe		
Elementarna grupa zawodów		
Kod grupy	Nazwa grupy	Liczba uczniów ostatnich klas szkół ponadgimnazjalnych
3142	Technicy rolnictwa i pokrewni	15
7233	Mechanicy maszyn i urządzeń rolniczych i przemysłowych	6

### 5.2 ABSOLWENCI SZKÓŁ PONADGIMNAZJALNYCH POWIATU VS. BEZROBOCIE

Według informacji z Systemu Informacji Oświatowej MEN, w 2014r. szkoły ponadgimnazjalne powiatu buskiego skończyło 766 absolwentów (w tym 175 posiadający tytuł zawodowy). W

ewidencji bezrobotnych na koniec 2015r. było 135 absolwentów (wg tabeli udostępnionej przez MRPiPS – tutaj: tabela 11). Obliczone wskaźniki frakcji wskazują, że w 2015r. do bezrobocia trafiał co 3 absolwent zasadniczych szkół zawodowy znaczny odsetek uczniów techników i szkół policealnych, blisko co 3 absolwent szkoły policealnej i technikum, i co 13 absolwent liceum ogólnokształcącego.

Tabela 11. Liczba absolwentów oraz bezrobotnych absolwentów według typu szkoły w 2015 roku

Typ szkoły	Liczba absolwentów w roku szkolnym poprzedzającym rok sprawozdawczy		Liczba bezrobotnych absolwentów		Wskaźnik frakcji bezrobotnych absolwentów wśród absolwentów (%)	
	ogółem	posiadający tytuł zawodowy*	stan na koniec grudnia roku poprzedniego	stan na koniec maja roku sprawozdawczego	stan na koniec grudnia roku poprzedniego	stan na koniec maja roku sprawozdawczego
zasadnicza szkoła zawodowa	77	61	28	30	33,77%	37,66%
szkoła przysposabiająca do pracy	12		0	0		
technikum	230	107	70	23	30,00%	9,13%
liceum ogólnokształcące	421		37	15	7,60%	3,56%
liceum profilowane			0	0		
liceum uzupełniające			0	0		
szkoła policealna	26	7	9	5	30,77%	19,23%
Suma	766	175	144	73		



## 6 BADANIE KWESTIONARIUSZOWE PRZEDSIĘBIORSTW

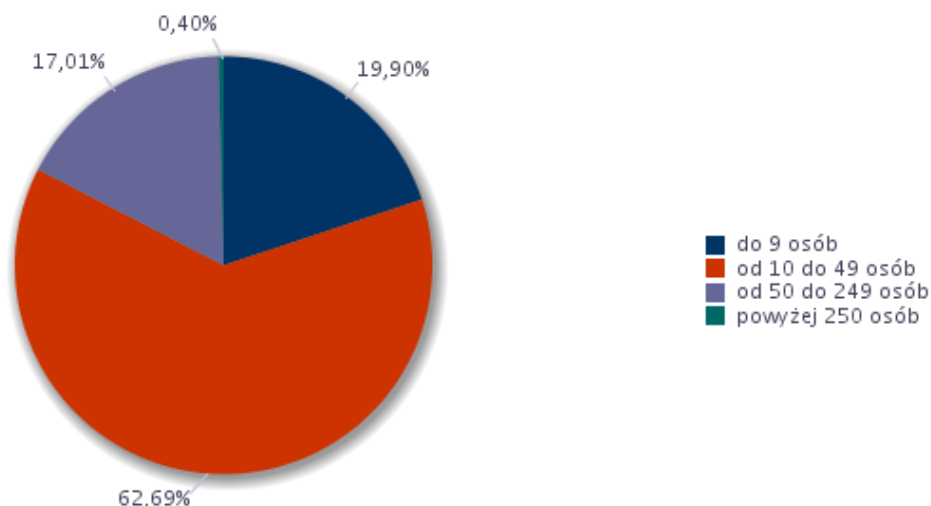
---

Zgodnie z nową metodologią prowadzenia monitoringu zawodów deficytowych i nadwyżkowych na lokalnym rynku pracy, we wrześniu i październiku 2015 roku, Powiatowy Urząd Pracy w Busku-Zdroju przeprowadził badanie kwestionariuszowe przedsiębiorstw.

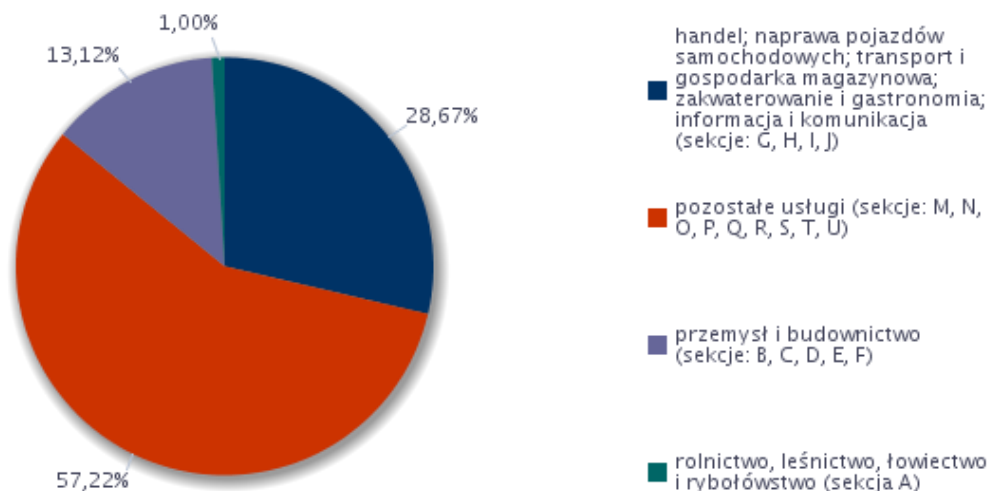
Badaniem zostały objęte podmioty gospodarcze funkcjonujące na lokalnym rynku pracy, zatrudniające przynajmniej jednego pracownika. W przypadku badania kwestionariuszowego zastosowano Bazę Jednostek Statystycznych, jako operat losowania. BJS to baza danych, której podstawą jest rejestr REGON. Generowana jest przez GUS i przekazywana powiatowym urzędом pracy. Celem badania kwestionariuszowego jest analiza sytuacji na lokalnym rynku pracy oraz konstruowanie na tej podstawie prognoz.

Przebadano 82 przedsiębiorstwa. Po zastosowaniu narzędzi analizy statystycznej na otrzymanych wynikach dla badanej populacji (odpowiednich wag wyznaczonych oddzielnie dla poszczególnych powiatów), otrzymano skorygowaną strukturę przedsiębiorstw pod względem zatrudnionych pracowników i wg rodzaju działalności – poniższe wykresy.

Rycina 2.      *Struktura badanych przedsiębiorstw pod względem liczby zatrudnionych pracowników*

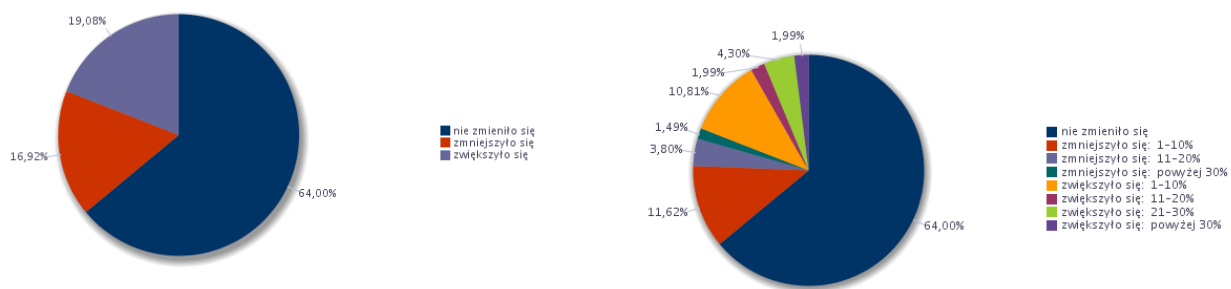


Rycina 3. Struktura badanych przedsiębiorstw według rodzaju działalności



Estymując wyniki badania z grupy badanej na populację generalną pracodawców w powiecie buskim, można stwierdzić, że w 2015r. nie zmieniło się zatrudnienie w 64% przedsiębiorstwach, w 19% zwiększyło się, natomiast w 16,9% przedsiębiorstwach w powiecie poziom zatrudnienia zmniejszył się. Dokładniejsze dane przedstawia poniższy zestaw wykresów.

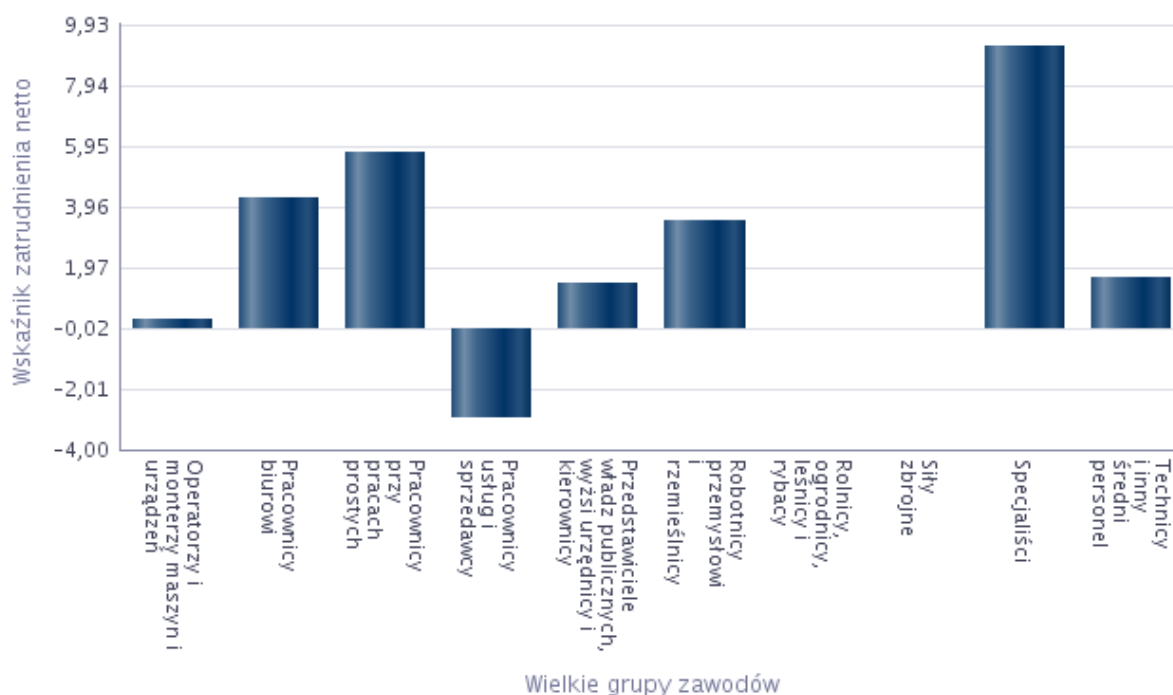
Rycina 4. Odsetek przedsiębiorstw deklarujących zmiany w zatrudnieniu w 2015 roku



Na odpowiedziach dotyczących zmian zatrudnienia w 2015r. oparty został wskaźnik zatrudnienia netto dla poszczególnych grup zawodów. Zawiera się wartościowo w przedziale od -100 do 100 (im większy, tym lepiej). Wskaźnik dodatni oznacza, że w badanym okresie większy odsetek firm biorących udział w badaniu deklaruje wzrost zatrudnienia w danej grupie zawodowej, niż odsetek firm deklarujących redukcję zatrudnienia w omawianej grupie.

Wskaźnik zatrudnienia netto ogółem wynosił 2,17. Wskaźniki dla poszczególnych wielkich grup zawodów zaprezentowano na poniższym wykresie.

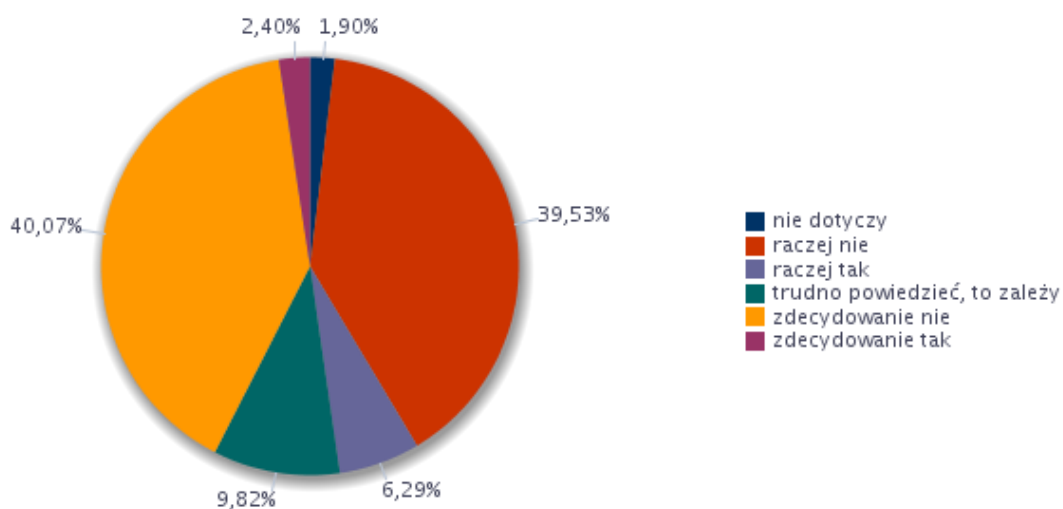
Rycina 5. Wskaźnik zatrudnienia netto w 2015r.



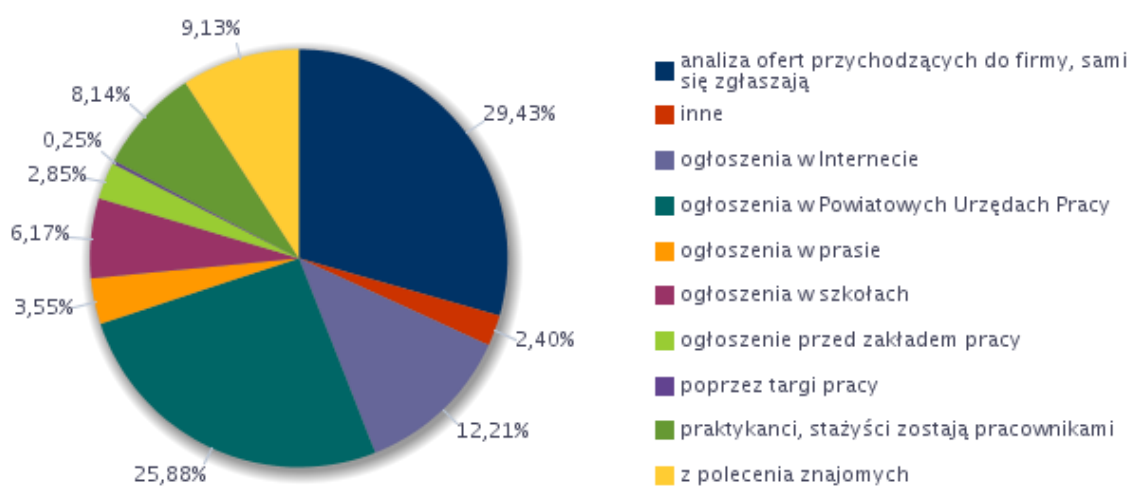
Jak widać, największy wskaźnik zatrudnienia netto odnotowano dla grupy specjalistów – w 2015r. w tej grupie ankietowani pracodawcy najchętniej poszukiwali pracowników. Na 10 grup w 7 odnotowano wskaźnik dodatni – co oznacza poprawę sytuacji na rynku pracy dla tych grup zawodowych (częściej zatrudniano, niż zwalniano pracowników). Tylko dla grupy pracowników usług i sprzedawców wskaźnik zatrudnienia netto był ujemny. Wśród głosów pracodawców nt. zatrudnieni i zwolnień w 2015r, dwie grupy zawodowe nie pojawiły się (siły zbrojne oraz rolnicy, ogrodnicy, leśnicy).

Blisko 80% przedsiębiorstw nie miała problemów z pozyskiwaniem nowych pracowników w 2015r. Ponad połowa ankietowanych stwierdziła, że w ramach poszukiwania pracowników wystarczy analiza CV zgłaszanych do firmy (29,43%) lub ogłoszenie w PUP (25,88%) Bliższe dane – poniższy wykres.

Rycina 6. Struktura odpowiedzi przedsiębiorstw deklarujących problemy z pozyskiwaniem nowych pracowników w 2015 roku



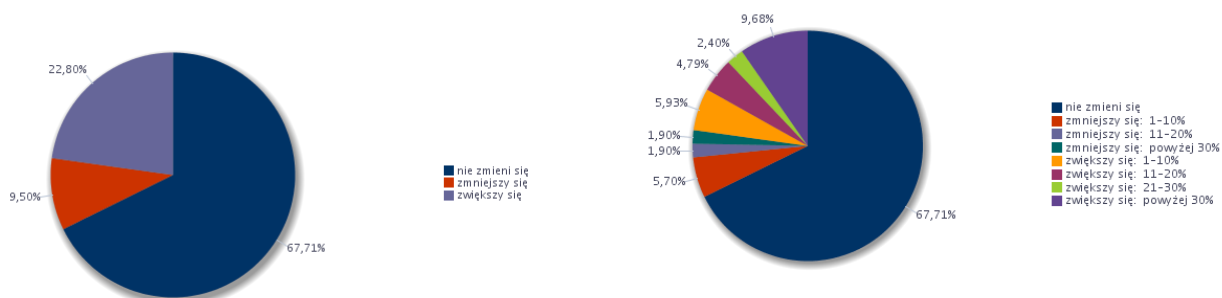
Rycina 7. Struktura odpowiedzi przedsiębiorstw dotyczących sposobu poszukiwania nowych pracowników



## 7 PROGNOZA LOKALNEGO RYNKU PRACY

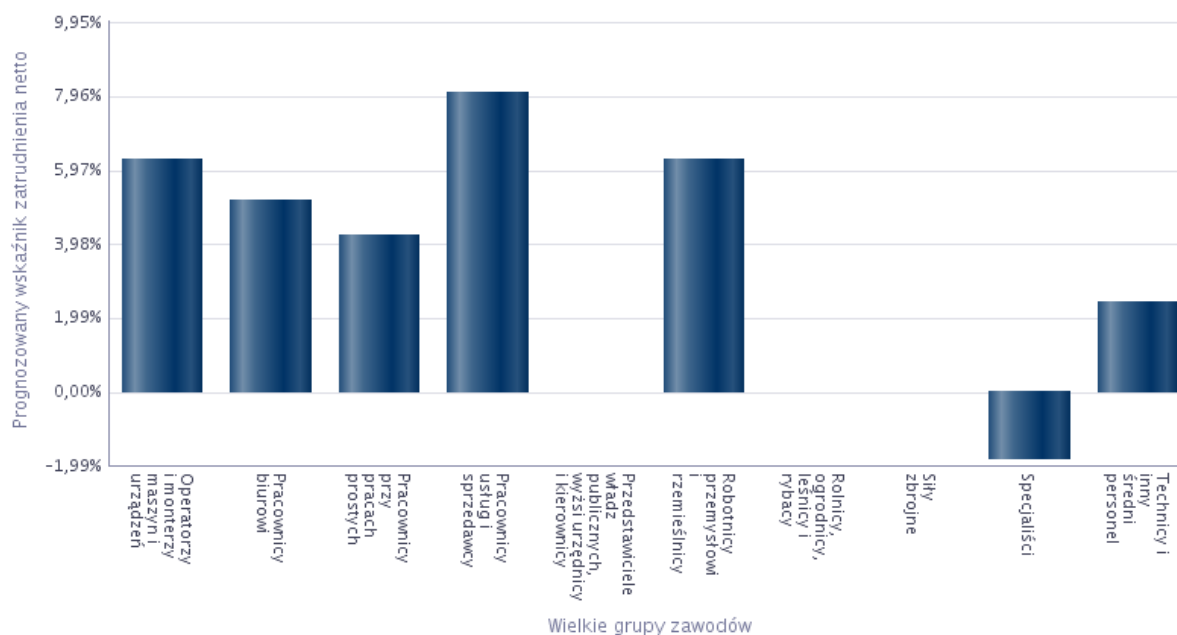
W badaniu kwestionariuszowym przedsiębiorstw powiatu buskiego, przeprowadzonym we wrześniu i październiku 2015r., część pytań dotyczyła planów przedsiębiorców na rok 2016. Na podstawie badania można uważać, że 2/3 przedsiębiorstw powiatu buskiego nie zmieni poziomu zatrudnienia w 2016r. Wzrost zatrudnienia przewiduje ponad 1/5 przedsiębiorstw, spadek – co 10 przedsiębiorstwa.

Rycina 8. Odsetek przedsiębiorstw przewidujących zmiany w zatrudnieniu w 2016 roku



Prognozowany wskaźnik zatrudnienia netto na 2016r wyniósł 13,3% i jako, że jest dodatni, pozwala optymistycznie patrzeć na rynek pracy w 2016r. Według planów ankietowanych pracodawców o pracę na lokalnym rynku mogą się martwić specjaliści – dla tej grupy zawodowej wskaźnik ma wartość ujemną.

Rycina 9. Prognozowany wskaźnik zatrudnienia netto w 2016r wg wielkich grup zawodów.



## 8 PODSUMOWANIE

---

Przedstawiony raport z monitoringu zawodów deficytowych i nadwyżkowych za 2015 rok ma charakter diagnostyczny i prognostyczny. Raport przedstawia aktualne zjawiska zachodzące na rynku pracy oraz ich krótkookresową prognozę.

Analiza zjawisk oparta jest na danych zebranych z wielu źródeł bez jednolitych standardów wprowadzania danych odnośnie zawodów, uprawnień, umiejętności posiadanych przez osoby szukające pracy lub oczekiwanych przez pracodawców. Jednocześnie w raporcie operuje się ścisłą metodologią porównującą podaż i popyt na pracę w danym zawodzie. Oparcie analizy na nieustandaryzowanych danych źródłowych wraz z zastosowaniem ścisłej metodologii związanej wzorami matematycznymi sprawia, że przedstawione informacje należy przyjmować z pewną rezerwą i łączyć je z własnymi obserwacjami rynku pracy oraz zmieniającą się sytuacją gospodarczą.

Niniejsze sprawozdanie nie powinno być jedynym źródłem informacji przy podejmowaniu decyzji biznesowych dla pracodawców czy ścieżki kształcenia przez młodych absolwentów szkół gimnazjalnych.

Tabela 12. Informacja sygnałna

Sekcja	Zaklasyfikowanie	Grupa elementarna
DEFICYT	zawód maksymalnie deficytowy	Agenci ubezpieczeniowi
		Kierownicy do spraw obsługi biznesu i zarządzania gdzie indziej niesklasyfikowani
		Specjaliści do spraw sprzedaży (z wyłączeniem technologii informacyjno-komunikacyjnych)
		Pracownicy do spraw kredytów, pożyczek i pokrewni
		Operatorzy sieci i systemów komputerowych
		Operatorzy aparatury medycznej
		Urzędnicy do spraw podatków
		Operatorzy urządzeń pakujących, znakujących i urządzeń do napełniania butelek
		Modelki i modele
	zawód deficytowy	Kierowcy autobusów i motorniczowie tramwajów
		Właściciele sklepów
		Położne bez specjalizacji lub w trakcie specjalizacji
	RÓWNOWAGA	zawód zrównoważony
Pracownicy do spraw statystyki, finansów i ubezpieczeń		
Ładowacze nieczystości		
NADWYŻKA	zawód nadwyżkowy	Malarze budowlani i pokrewni
		Mechanicy maszyn i urządzeń rolniczych i przemysłowych
		Nauczyciele gimnazjów i szkół ponadgimnazjalnych (z wyjątkiem nauczycieli kształcenia zawodowego)
		Operatorzy wolnobieżnych maszyn rolniczych i leśnych
		Średni personel do spraw zdrowia gdzie indziej niesklasyfikowany
		Robotnicy wykonujący prace proste w budownictwie drogowym, wodnym i pokrewni
		Kasjerzy bankowi i pokrewni
		Specjaliści do spraw sieci komputerowych
		Operatorzy maszyn do produkcji wyrobów gumowych
		Robotnicy przygotowujący i wznoszący konstrukcje metalowe
		Operatorzy innych maszyn i urządzeń przetwórczych gdzie indziej niesklasyfikowani
		Kasjerzy i sprzedawcy biletów
		Pomoce kuchenne
	zawód maksymalnie nadwyżkowy	Technicy rolnictwa i pokrewni
		Rolnicy upraw polowych
		Robotnicy pracujący przy przeładunku towarów
		Specjaliści do spraw higieny, bezpieczeństwa pracy i ochrony środowiska
		Operatorzy maszyn i urządzeń do produkcji wyrobów spożywczych i pokrewni
		Specjaliści nauk o Ziemi
		Dyrektorzy generalni i zarządzający

**\*Monitoring zawodów deficytowych i nadwyżkowych został wykonany według nowej metodologii przygotowanej w ramach projektu współfinansowanego ze środków UE w ramach EFS „Opracowanie nowych zaleceń metodycznych prowadzenia monitoringu zawodów deficytowych i nadwyżkowych na lokalnym rynku pracy”.**